

BOHINJ

Oskrbovalno zaledje za krnsko bojišče



POT MIRU od Alp do Jadrana
IL SENTIERO DELLA PACE dalle Alpi all' Adriatico
THE WALK OF PEACE from the Alps to the Adriatic
WEG DES FRIEDENS von den Alpen bis zur Adria

BOHINJ
SLOVENIJA



TURIZEM
BOHINJ

INFORMACIJSKI CENTER OSKRBOVALNE POTI

ZA KRNSKO BOJIŠČE

INFO CENTER BOHINJ

Ribčev Laz 48, 4265 Bohinjsko jezero

☎ 00 386 (0) 4 57 47 590

☎ 00 386 (0) 4 574 60 10

✉ info@bohinj.si

🌐 www.bohinj.si



POT MIRU BOHINJ JE POSVEČENA TOMAŽU BUDKOVIČU.
IL SENTIERO DELLA PACE BOHINJ È DEDICATO A TOMAŽ BUDKOVIČ.
THE WALK OF PEACE BOHINJ IS DEDICATED TO TOMAŽ BUDKOVIČ.
DER WEG DES FRIEDENS BOHINJ IST TOMAŽ BUDKOVIČ GEWIDMET.

🇸🇮 POT MIRU, BOHINJ

Oskrbovalno zaledje za krnsko bojišče

Pot miru od Alp do Jadrana povezuje območja in ljudi ter bogato kulturno in naravno dediščino vzdolž nekdanje soške fronte.

Bohinjski krak Poti miru je dolg približno 45 kilometrov in povezuje Bohinj s Posočjem. Začne se na železniški postaji v Bohinjski Bistrici in se na planini Kuhinja pod Krnom priključi Poti miru v Posočju. Povezuje dediščino prve svetovne vojne ter številne naravne znamenitosti v dolini in v visokogorju. Najvišjo točko doseže pot na vrhu Krna (2.244 metrov nadmorske višine). Ob Poti miru so postavljene informacijske table s podrobnejšim opisom dogajanja med vojno.

VZPON: cca 2.500 m
SPUST: cca 2.200 m
DOLŽINA: cca 45 km

🇮🇹 IL SENTIERO DELLA PACE, BOHINJ

Retrovie di rifornimento per il fronte del Monte Nero

Il Sentiero della pace dalle Alpi all'Adriatico collega territori, persone ed un ricco patrimonio culturale e naturale lungo l'allora Fronte isontino.

Il tratto del Sentiero della pace, che collega Bohinj con la valle dell'Isonzo, è lungo circa 45 chilometri. Il sentiero ha inizio dalla stazione ferroviaria di Bohinjska Bistrica e, sulla malga Kuhinja, si ricongiunge al Sentiero della pace nella valle dell'Isonzo. Il sentiero collega l'eredità della Grande Guerra con i numerosi punti d'interesse sparsi nella valle e tra le montagne. Il punto più alto del sentiero si trova in cima al Monte Nero – Krn (2.244 m). Lungo il Sentiero della pace sono stati collocati dei pannelli informativi con alcune descrizioni dettagliate sullo svolgimento della guerra.

SALITA: cca 2.500 m
DISCESA: cca 2.200 m
LUNGHEZZA: cca 45 km

🇬🇧 THE WALK OF PEACE, BOHINJ

Military supply base for the battlefield in the Krn mountain range

The Walk of Peace from the Alps to the Adriatic interconnects the areas and people and rich cultural and natural heritage along the onetime Isonzo Front.

The section of the Walk of Peace in Bohinj is approximately 45 kilometres long and connects Bohinj with the Soča region. This section starts at the railway station in Bohinjska Bistrica and merges with the Walk of Peace on the Kuhinja pasture beneath Krn mountain in the Soča region. The Trail features the heritage of the First World War and numerous natural sights in the valley and the mountains. The highest peak is Krn (2,244 metres). Info boards are set along the Walk of Peace, describing the events during the war.

ASCENT: approx. 2,500 m
DESCENT: approx. 2,200 m
DISTANCE: approx. 45 km

🇩🇪 DER WEG DES FRIEDENS, BOHINJ

Versorgungsbereich für das Schlachtfeld Krn

Der Weg des Friedens von den Alpen bis zur Adria verbindet Gebiete, Menschen und reiches Kultur- und Naturerbe längs der ehemaligen Isonzofront.

Der bohinjer Teil des Wegs des Friedens ist ungefähr 45 Kilometer lang und verbindet Bohinj mit Posočje. Der Weg beginnt auf dem Bahnhof in Bohinjska Bistrica und schließt sich auf der Alm Kuhinja unter Krn dem Weg des Friedens in Posočje an. Er verbindet das Erbe des 1. Weltkriegs und zahlreiche Natursehenswürdigkeiten im Tal und im Hochgebirge. Der höchste Punkt des Weges ist auf dem Gipfel von Krn (2.244 Meter Meereshöhe). Am Weg des Friedens stehen Infotafeln mit ausführlichen Beschreibungen der Ereignisse während des Krieges.

AUFSTIEG: ca 2.500 m
ABSTIEG: ca 2.200 m
LÄNGE: ca 45 km



- 1 Na vojaškem pokopališču Rebrow v Bohinjski Bistrici je pokopanih 285 vojakov različnih narodnosti.
- 2 V muzeju Tomaža Godca v Bohinjski Bistrici je predstavljena celotna zgodovina Bohinja, del razstave je posvečen prvi in drugi svetovni vojni.
- 3 Pri Svetem Janezu v Ribčevem Lazu je bila med majem 1915 in oktobrom 1917 vstopna točka na območje bojnih operacij. Vojna žandarmerija je preverjala dokumente.
- 4 V Ukancu je vojaško pokopališče padlih avstro-ogrskih vojakov med prvo svetovno vojno z leseno kapelico in spomenikom.
- 5 Ozkotirna vojaška železnica (Feldbahn) je potekala od Bohinjske Bistrice do Ukanc (Feldbahnhof Zlatorog).
- 6 Pot na Komno.
- 7 Zgornja postaja dvojne nihalke - Felswand zgrajena na ozkem skalnem grebenu.
- 8 Na planini Govnjač je bilo postavljenih več lesenih barak, zidan oficirski dom in kapelica.
- 9 Na planini Na kraju je bilo največje taborišče v Bohinju – »Erzherzog Eugen Lager«. Današnja planinska kočja je edini ohranjeni ostanek bolnice.
- 10 Taborišče »Lager Bogatin« pod Bogatinskim sedlom je v letih 1915 in 1916 služilo kot oskrbovalno mesto – Fassungsstelle.

- 1 Nel cimitero militare Rebrow a Bohinjska Bistrica sono sepolti 285 militari di diversa nazionalità.
- 2 Nel museo Tomaž Godce a Bohinjska Bistrica è rappresentata la storia completa di Bohinj, mentre parte dell'esposizione è dedicata alla Prima e alla Seconda Guerra Mondiale.
- 3 Vicino alla chiesa di San Giovanni Battista a Ribčev Laz, tra maggio 1915 e ottobre 1917, si accedeva all'area delle operazioni belliche. In questo punto, la gendarmeria militare eseguiva il controllo dei documenti.
- 4 A Ukanc si trova il cimitero dei militari austro-ungarici caduti durante la Grande Guerra. All'interno si possono ammirare anche una cappella in legno e due monumenti ai caduti.
- 5 La ferrovia a scartamento ridotto (Decauville) collegava i paesi Bohinjska Bistrica e Ukanc (Feldbahnhof Zlatorog).
- 6 Sentiero sul Komna.
- 7 La stazione superiore della funivia è costruita su uno stretto costone roccioso.
- 8 Sul monte Govnjač sono state costruite diverse baracche in legno, una cappella e una costruzione in muratura per gli ufficiali.
- 9 Sul monte Na kraju si trovava il più grande campo di concentramento di Bohinj – »Erzherzog Eugen Lager«. L'unico resto conservato dell'ospedale oggi giunge da rifugio alpino.
- 10 Il campo di concentramento »Lager Bogatin«, ubicato sotto la sella di Bogatin, nel periodo tra il 1915 e il 1916, fungeva da base di approvvigionamento – Fassungsstelle.

- 1 285 soldiers of different nationalities are buried in the Rebrow military cemetery in Bohinjska Bistrica.
- 2 The Tomaž Godce Museum in Bohinjska Bistrica features the entire history of Bohinj, a part of the exhibition is dedicated to the First and Second World War.
- 3 The Church of St John in Ribčev Laz was the entry point to the war operations area between May 1915 and October 1917. War gendarmerie checked documents here.
- 4 A military cemetery of the fallen Austro-Hungarian soldiers during WWI is located in Ukanc. It encompasses a wooden chapel and monuments.
- 5 The narrow-gauge military railway (Feldbahn) ran from Bohinjska Bistrica to Ukanc (Feldbahnhof Zlatorog).
- 6 Trail to Komna mountain.
- 7 The upper station of the dual cable railway (Felswand) was built on the narrow rock ridge.
- 8 Several wooden shacks, a stone lodge for officers and a chapel were built on the Govnjač pasture.
- 9 The largest camp in Bohinj was located on the Na kraju pasture (Erzherzog Eugen Lager). The current alpine hut is the only preserved remnant of the hospital.
- 10 The Lager Bogatin camp under Bogatinsko sedlo mountain pass served as a hinterland supply area (Fassungsstelle) in 1915 and 1916.

- 1 Auf dem Soldatenfriedhof Rebrow in Bohinjska Bistrica sind 285 Soldaten verschiedener Nationalitäten begraben.
- 2 Im Museum Tomaž Godce in Bohinjska Bistrica wird die ganze Geschichte von Bohinj vorgestellt, ein Teil der Ausstellung ist dem 1. und 2. Weltkrieg gewidmet.
- 3 Bei der St. Johannes Kirche in Ribčev Laz war zwischen Mai 1915 und Oktober 1917 der Einstiegspunkt auf das Gebiet der Kriegshandlungen. Hier hat die Kriegsgendarmerie die Dokumente überprüft.
- 4 In Ukanc liegt der Soldatenfriedhof der österreichisch-ungarischen Soldaten, die während des 1. Weltkriegs gefallen sind, mit einer Holzkapelle und zwei Denkmälern.
- 5 Eine Militär-Schmalspurbahn (Feldbahn) verlief von Bohinjska Bistrica bis zu Ukanc (Feldbahnhof Zlatorog).
- 6 Der Weg nach Komna.
- 7 Die obere Station der Doppel-Pendelbahn - Felswand wurde auf einem schmalen Felskamm gebaut.
- 8 Auf der Alm Govnjač wurden mehrere Holzbaracken aufgestellt sowie ein Offiziershaus und eine Kapelle gebaut.
- 9 Auf der Alm Na kraju war das größte Lager in Bohinj – »Erzherzog Eugen Lager«. Die heutige Almhütte ist das einzige erhaltene Zeugnis eines Krankenhauses.
- 10 Das Lager »Lager Bogatin« unter Bogatin-Sattel hat in den Jahren 1915 und 1916 als eine Versorgungsstelle – Fassungsstelle gedient.



Na kraju



Krnsko jezero & Krn



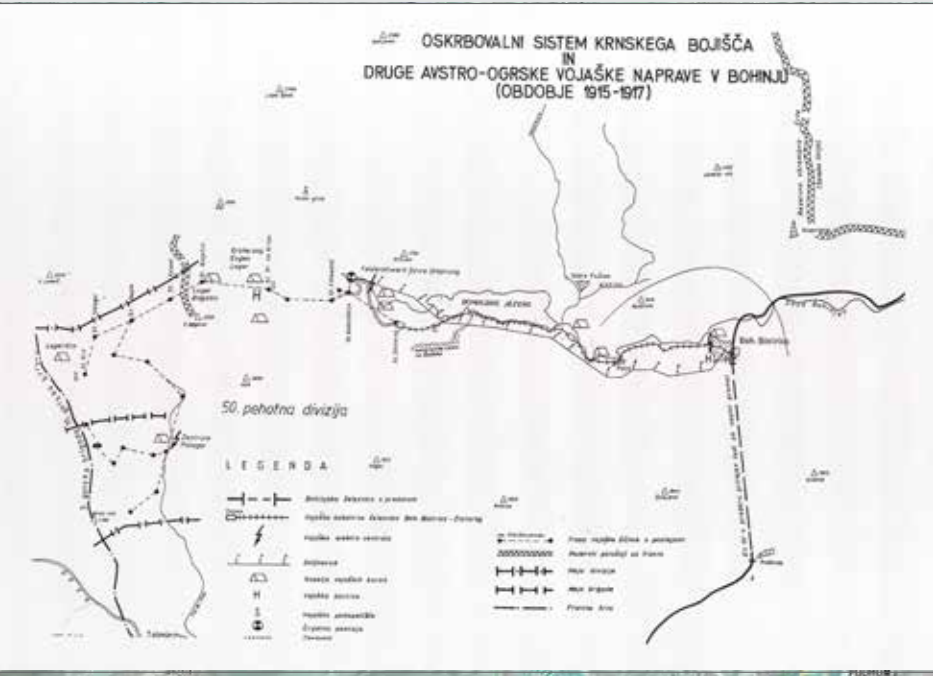
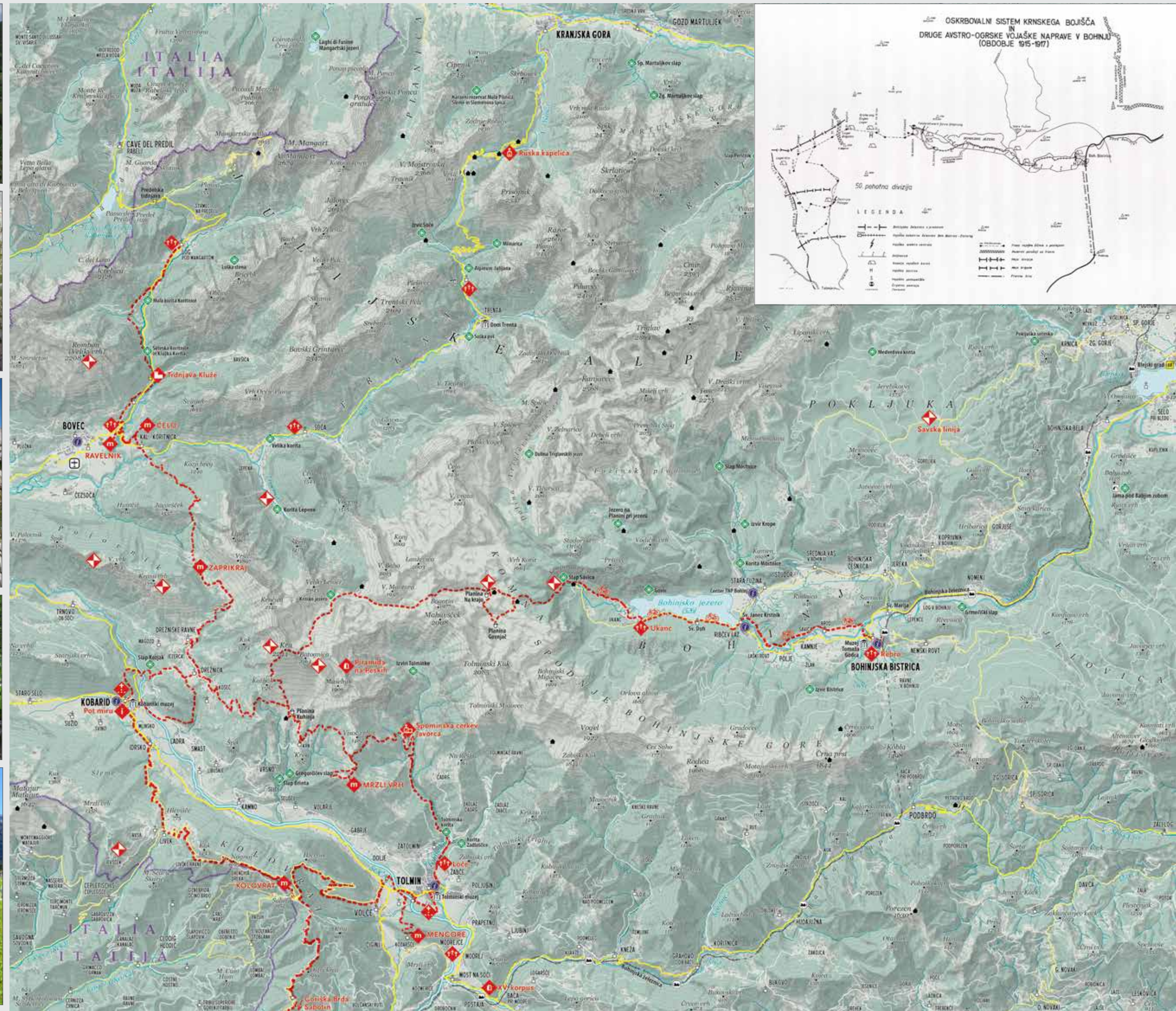
Krn



Ukanc



Rebro



- Pot miru
Il Sentiero della pace
The Walk of Peace
Weg des Friedens
- m Muzej na prostem
Museo all'aperto
Outdoor museum
Freilichtmuseum
- ⚰ Kostnica
Ossario
Ossuary
Beinhaus
- †† Vojaško pokopališče
Cimitero militare
Military cemetery
Soldatenfriedhof
- ◀▶ Ostaline soške fronte
Resti del Fronte isontino
Remains of the Isonzo Front
Nachlässe der Isonzofront
- ⚡ Spomenik
Monumento
Monument
Denkmal
- 🚉 Železniška postaja
Stazione dei treni
Train Station
Bahnhof
- 🏛️ Muzej
Museo
Museum
- 🌿 Naravna znamenitost
Monumento naturale
Natural heritage
Naturesehenswürdigkeit
- i Turistični informacijski center
Informazioni turistiche
Tourist information centre
Touristisches Informationszentrum