



Občina Kanal ob Soči leži v dolini Soče na zahodu Slovenije, ob meji z italijanskima deželama Benečijo in Furlanijo - Julijsko krajino. Vpeta med hribovji Kanalskega Kolo vrata na zahodu in Banjške planote na vzhodu nudi svojo lepoto in naravnimi danostmi obiskovalcem veliko možnosti za rekreacijo, sprostitve, izlete, kolesarjenje, pohodništvo, lov, ribolov in kopanje v Soči ter za ogled mnogih kulturnih, zgodovinskih in naravnih znamenitosti. Središče občine je Kanal, srednjeveško mesto z bogato kulturno dediščino, obdano z neokrnjeno naravo.



Za talno oznako kulturne poti smo izbrali stilizirano soško postrv, simbol kulture sobivanja med naravno in kulturno dediščino. Oblikovana kot puščica predstavlja kreativni tok življenja, ki obiskovalca popelje po Kanalu. Centralna riba predstavlja Kanal, leva in desna pa oba bregova Soče. Desna riba je usmerjena proti severu (Tolmin in gore), leva pa proti jugu (Nova Gorica in mediteranski svet). Kanal ima pomembno vlogo centra, ki povezuje dva svetova in oba bregova Soče.

## 1 Kontrada

Osrčje naselja je bilo v srednjem veku vključeno v obzidje. Beseda kontrada je italijanskega porekla in izvira iz besed *in contrarsi*, kar pomeni *srečati se*. V središču Kontrade je nekoč vodil most, okoli katerega so začeli graditi hiše. Danes je trg osrednji prostor kulturnega dogajanja v Kanalu v poletnih mesecih. Obnovljen je bil leta 2019.

S trga Kontrada vodi Pionirska ulica, najožja ulica v Kanalu, ki je nastala v času obleganja Turkov. Najstarejša hiša v Kanalu je Petručka.



## 2 Galerija Rika Debenjaka in Gotska hiša

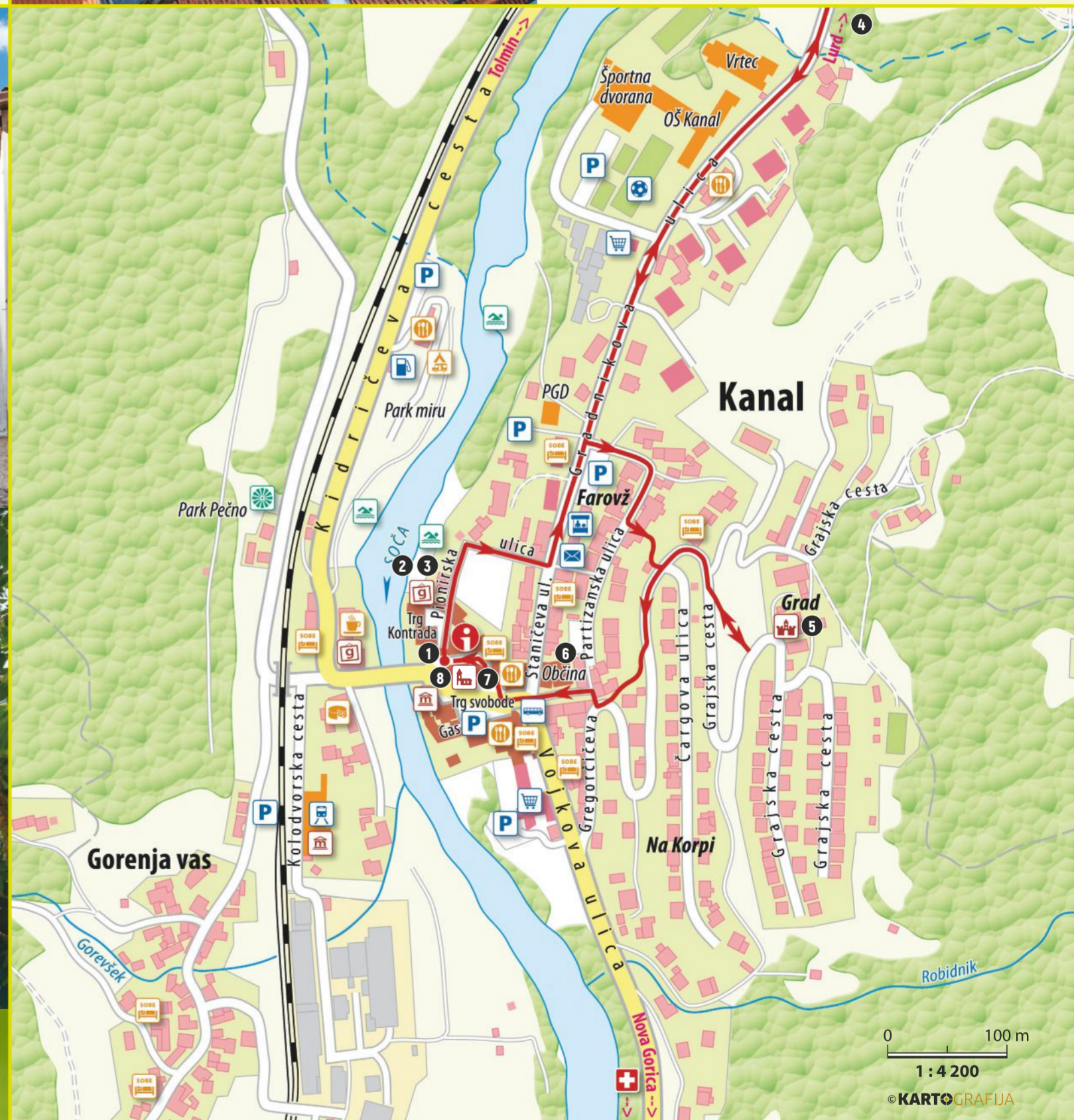
Galerija Rika Debenjaka je v enem izmed treh ohranjenih obrambnih stolpov iz časa turških obleganj. Riko Debenjak, slikar in grafik iz Kanala, je kraju podaril zbirko grafik, ki je v galeriji razstavljeni v poletnih mesecih, čez leto pa so v njej na ogled razstave del različnih umetnikov. Pred galerijo stoji Debenjakov doprnski kip.

Gotska hiša je zgrajena v gotskem stilu in izhaja iz 11. stoletja. Njen zahodni del stoji na pečini ob Soči. V hiši je spominska soba skladatelja Marija Kogoja.



## 3 Spominska soba Rika Debenjaka

V spominski sobi v prenovljeni Fiščevi hiši na Kontradi je na ogled del dokumentarnega gradiva iz zapuščine Rika Debenjaka, ki jo je Kanalu daroval njegov sin dr. Božidar Debenjak. Ta del zapuščine pomembno dopolnjuje stalno zbirko umetniških del Rika Debenjaka v njegovi galeriji v Kanalu.



KULTURNA POT	ŠPORTNO IGRIŠČE	GOSTILNA
PARKIRIŠČE	KOPALIŠČE	BAR
AVTOBUSNA POSTAJA	RAZGLEDIŠČE	PRENOČIŠČE
ŽELEZNIŠKA POSTAJA	GALERIJA	KAMP
BENCINSKA ČRPALKA	MUZEJ	PRODAJA SIRA
ZDRAVSTVENI DOM	ZASEBNI MUZEJ	INFORMACIJSKI CENTER
POŠTA	CERKEV	
TRŽNICA	GRAD	
TRGOVINA		





#### 4 Votlina s kipom Lurd

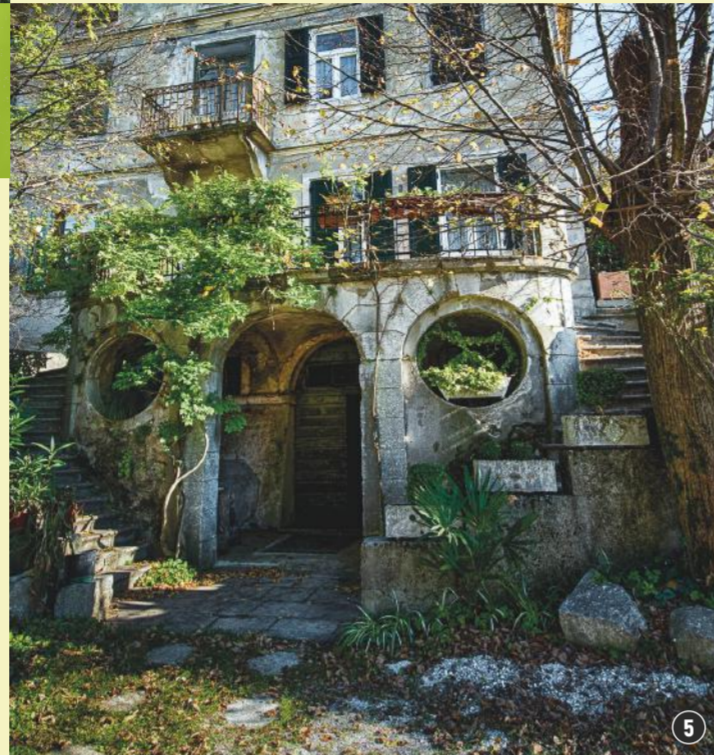
Votlino v Kanalu so uredili leta 1934 na pobudo gospe Ravnikove iz premožne kanalske družine, ki je na romanju v Lurd opazila neverjetno podobnost domače votline z lurško. Po vrnitvi z romanja se je povezala s tedanjim kanalskim župnikom in kupila kip Lurške Matere Božje, ki so ga postavili v votlino in ga še tisto leto blagoslovili. Med drugo svetovno vojno je votlina ostala nepoškodovana. Od leta 1958 v njej potekajo svete maše.



#### 5 Dvorec – Grad

Na mestu, kjer so danes vidni ostanki dvorca, so v drugi četrtini 17. stoletja toskanski grofje Rabatta zgradili tipičen poznoerenasčni dvorec. Vanj so verjetno vključili ostanke srednjeveškega stolpastega dvora, ki naj bi stal na tem hribu. Skozi zgodovino je dvorec zamenjal številne lastnike in prestal več predelav. V njem je bila dragocena umetniška zbirka, ki je zdaj v Britanskem muzeju v Londonu. Dvorec je bil v prvi svetovni vojni porušen, po vojni pa ga je stavbenik Nibrant obnovil v stilu meščanske vile.

Legenda pripoveduje, da je nekoč v dvorcu prenočil Napoleon Ker naj bi mu tedaj poginil konj, ki so ga zakopali v bližini gradu, je ta predel dobil ime Na konjevem.



#### 6 Občinska stavba

Stavbo, v kateri je danes sedež Občine Kanal ob Soči, je projektiral arhitekt Maks Fabiani, eden izmed pomembnejših arhitektov in urbanistov s konca 19. in začetka 20. stoletja.



Fabiani je poskrbel za urbanistično preureditev trga pred občino in gradnjo nove občinske stavbe. Aktivno pa je sodeloval tudi pri urbanistični obnovi naselij v občini Kanal ob Soči po prvi svetovni vojni. Ob občinski stavbi je doprnel kip skladatelja Marija Kogoja, po katerem se imenuje mednarodni festival sodobne glasbe Kogojevi dnevi, ki poteka vsako leto v jesenskih mesecih.



#### 7 Neptunov vodnjak

Kamnit Neptunov vodnjak so Kanalci postavili na trg leta 1815 s pomočjo grofa Coroninija. Poimenovali so ga Matija. Najprej je stal na nasprotni strani trga, leta 1937 pa so ga premestili na mesto, kjer stoji še danes.

V bližini Neptunovega vodnjaka stoji doprnel kip rojaka Valentina Staniča, duhovnika, prosvetitelja, humanista in predhodnika alpinizma v Evropi. Njemu v spomin Planinsko društvo Valentin Stanič Kanal vsako leto priredi spominski pohod Po stopinjah Valentina Staniča.



#### 8 Cerkev Marijinega Vnebovzetja

Cerkev stoji na mestu, kjer je nekoč stala romanska cerkev. Tristrano sklenjeni prezbiterij z zvezdastim rebrastim obokom naj bi bil, najstarejši tega tipa v Sloveniji. Baročna ladja nosi paladijevsko fasado, na stropu ladje pa je freska Marije Vnebovzete iz leta 1931. Tudi večji oltar je baročni, delo goriških kamnosekov. V cerkvi so ostale grobnice iz časov, ko je bilo v okolici cerkve še pokopališče. Na zunanjem podpornem stebri gotskega prezbiterija je obnovljena sončna ura iz 15. stoletja.



#### LIŠKE MASKE

Liške maske spadajo med tradicionalne pustne maske na Slovenskem. Izvirajo iz Lige in okoliških vasi pod Kanalskim Kolovratom. Posebnost, ki jih loči od ostalih slovenskih mask, je, da so narejene iz pločevine. Sprva so jih izdelovali iz bakrene pločevine, danes pa so aluminijaste. Tradicijo izdelovanja liških mask nadaljuje Branko Žnidarčič. Po zapisih in slikah iz 50. let prejšnjega stoletja, ki so delo slikarja in etnologa Pavla Medveščka, je rekonstruiral maske iz 19. stoletja. Te maske so iz bakrene pločevine. Ogladate si jih lahko skozi celo leto v Kanalu, po predhodni najavi.

Liške maske so od leta 2020 dalje vpisane v Register nesnovne kulturne dediščine.



#### KANALSKI MOST

Kanalski most, ki je bil sprva lesen, je bil zgrajen leta 1580. Skozi zgodovino je bil večkrat podrt in obnovljen. Današnja podoba je dobil po prenovi leta 1920. Je nedvomno razpoznavni znak Kanala in priljubljena znamenitost, ki pritegne številne umetnike in obiskovalce. Vsako leto v avgustu se na tem mestu odvija tradicionalna prireditev Skoki z mosta.



Zgibanika je nastala v okviru projekta »Spodbujanje skupnega življenja v dolini Soče«, katerega sofinancirata Republika Slovenija in Evropska unija iz Evropskega sklada za regionalni razvoj.



Izdal: Občina Kanal ob Soči, 2021 • Besedilo: TD Kanal in TIC Kanal • Lektoriranje: Alenka Rutar • Foto: Damijan Simčič, Jošt Gantar, Primož Kožuh, Nika Šimac • Zemljevid: Kartografija d.o.o. • Oblikovanje: Ivana Kadivec, Jaka Modic • Tisk: A-media d.o.o.